



CÔNG TY TNHH MTV HAPROSIMEX CÔNG TY
CỔ PHẦN MAY THANH TRÌ

CỘNG HÒA XÃ HỘI CHỦ NGHĨA VIỆT NAM
Độc lập - Tự do - Hạnh phúc

Số: 16 /CV

Kính gửi: Công bố Báo cáo thường niên năm 2016

Hà Nội, ngày 10 tháng 04 năm 2017

**Kính gửi: Ủy ban Chứng khoán Nhà nước
Sở giao dịch chứng khoán Hà Nội**

1. Tên công ty: Công ty cổ phần may Thanh Trì
2. Mã chứng khoán: TTG
3. Trụ sở chính: Lô 1 – CN 3 – Cụm Công nghiệp Ngọc Hồi – Xã Ngọc Hồi – Huyện Thanh Trì – Thành phố Hà Nội .
4. Điện thoại: 04.38615551 Fax: 04.38619953
5. Người thực hiện công bố thông tin: Ông Lê Hoàng Ân
Chứng minh nhân dân số 012943759 do Công an TP. Hà Nội cấp ngày 29/03/2007.
Địa chỉ: Số nhà 55, ngõ 426/20, đường Láng, phường Láng Hạ, quận Đống Đa, thành phố Hà Nội.
Điện thoại: Di động: 0982 015 275; cơ quan: 04.38615551.
6. Nội dung của thông tin công bố:
 - 6.1 Báo cáo thường niên năm 2016 (Có báo cáo tài chính năm 2016 đã được kiểm toán kèm theo)
7. Địa chỉ website đăng tải toàn bộ báo cáo tài chính: www.hapro.com.vn

Chúng tôi xin cam kết các thông tin công bố trên đây là đúng sự thật và hoàn toàn chịu trách nhiệm trước pháp luật về nội dung thông tin công bố.

Nơi nhận:

- Như trên
- Lưu HC

Người thực hiện CBTT

Lê Hoàng Ân

BÁO CÁO THƯỜNG NIÊN

CÔNG TY CỔ PHẦN MAY THANH TRÌ

NĂM 2016

I. Thông tin chung:

1. Thông tin khái quát:

- Tên giao dịch: Công ty cổ phần may Thanh Trì
- Giấy chứng nhận đăng ký doanh nghiệp số: **0102737811** do Sở Kế hoạch và Đầu tư Thành phố Hà Nội cấp lần đầu vào ngày 23 tháng 4 năm 2008, đăng ký thay đổi lần 2 vào ngày 08 tháng 10 năm 2014, đăng ký thay đổi lần 3 vào ngày 23 tháng 01 năm 2015
- Vốn điều lệ: 20.000.000.000 đ (Hai mươi tỷ đồng)
- Vốn đầu tư của chủ sở hữu: 20.000.000.000 đ (Hai mươi tỷ đồng)
- Địa chỉ: Lô 1- CN3 - Cụm Công nghiệp Ngọc Hồi - Xã Ngọc Hồi - Huyện Thanh Trì - TP. Hà Nội
- Số điện thoại: 04.38615551
- Số fax: 04.38619953
- Website: www.hapro.com.vn
- Mã cổ phiếu: TTG

2. Quá trình hình thành và phát triển:

2.1. Quá trình hình thành và phát triển:

2.1.1. Ngày thành lập: Tiền thân của Công ty Cổ phần May Thanh Trì là Xí nghiệp may xuất khẩu Thanh Trì được thành lập theo quyết định số 2032/QĐ-UB ngày 13 tháng 6 năm 1996 của UBND Thành phố Hà Nội.

Ngày 18 tháng 4 năm 2008, Công ty cổ phần may Thanh Trì được thành lập trên cơ sở cổ phần hóa Xí nghiệp may xuất khẩu Thanh Trì theo Quyết định số 1397/QĐ-UBND của UBND Thành phố Hà Nội.

2.1.2. Thời điểm niêm yết: Theo công văn số 38/TB-SGDHN ngày 19/1/2010, Công ty cổ phần may Thanh Trì đã được chấp nhận đăng ký giao dịch cổ phiếu Công ty cổ phần may Thanh Trì tại Sở Giao dịch chứng khoán Hà Nội.

2.1.3. Thời gian các mốc sự kiện quan trọng kể từ khi thành lập đến nay:

- Xí nghiệp may xuất khẩu Thanh Trì được thành lập tháng 12 năm 1992, chính thức đi vào hoạt động tháng 5 năm 1993. Quy mô ban đầu gồm 4 dây chuyền sản xuất tại Phân xưởng may 1 và một số cán bộ quản lý. Tổng số lao động là 320 người.

- Tháng 5 năm 1994, Xí nghiệp thành lập thêm Phân xưởng may 2 với 4 dây chuyền sản xuất. Lúc này toàn Xí nghiệp có 2 Phân xưởng sản xuất với 8 dây chuyền may và 5 phòng ban. Tổng số lao động là 870 người.

- Năm 1995 Xí nghiệp đầu tư thêm 1 Phân xưởng thuê phục vụ sản xuất. Tổng số lao động là 875 người.



- Theo quyết định số 2032/QĐ-UB ngày 13 tháng 6 năm 1996 của Ủy ban nhân dân Thành phố Hà Nội, Xí nghiệp may xuất khẩu Thanh Trì chính thức được thành lập. Trong năm Xí nghiệp mở rộng thêm phân xưởng may 3. Tổng số lao động lúc này là 989 người.

- Năm 1997 Xí nghiệp đầu tư thêm 1 dây chuyền sản xuất tại Phân xưởng may 2. Tổng số lao động lúc này là 1.054 người.

- Năm 1998 Xí nghiệp đầu tư thêm 1 dây chuyền sản xuất tại Phân xưởng may 1. Tổng số lao động lúc này là 1.127 người.

- Tháng 9 năm 2000, Xí nghiệp được Trung tâm chứng nhận phù hợp tiêu chuẩn QUACERT cấp chứng nhận hệ thống quản lý chất lượng ISO 9002.

- Năm 2002, Xí nghiệp mở rộng sản xuất thêm Phân xưởng may 3 chuyên sản xuất hàng dệt kim, thu hút thêm 400 lao động, nâng tổng số lao động lên 1.480 người.

- Năm 2003, Xí nghiệp thành lập thêm Phân xưởng may 4 chuyên sản xuất hàng dán vào tháng 10, thu hút thêm trên 300 lao động. Cũng trong năm Xí nghiệp đã chuyển đổi thành công Hệ thống quản lý chất lượng ISO 9001:2000, được Trung tâm chứng nhận phù hợp tiêu chuẩn QUACERT chứng nhận.

- Năm 2006, Xí nghiệp tích hợp thành công hệ thống quản lý chất lượng ISO 9001:2000 và SA 8000, được Công ty TNHH QMS Việt nam cấp giấy chứng nhận.

- Tháng 4 năm 2008, Xí nghiệp may xuất khẩu Thanh Trì chuyển đổi thành Công ty cổ phần may Thanh Trì.

- Tháng 9 năm 2014 đã hoàn thành chuyển Trụ sở chính và địa điểm sản xuất kinh doanh về địa điểm mới tại: Lô 1-CN3, cụm công nghiệp Ngọc Hồi, xã Ngọc Hồi, huyện Thanh Trì, thành phố Hà Nội.

- Từ khi cổ phần hóa đến nay, Công ty đã có rất nhiều cố gắng để ngày càng ổn định và phát triển.

- Song song với quá trình phát triển về sản xuất kinh doanh, các chế độ chính sách của Công ty đối với người lao động ngày càng được hoàn thiện, thu nhập của người lao động ngày càng được nâng cao.

2.2. Các sự kiện khác:

Với nỗ lực của lãnh đạo cùng toàn thể CB-CNV, Công ty đã đạt được những thành tích đáng kể trong sản xuất và các phong trào thi đua. Cụ thể:

- Huân chương Lao động hạng 3 của Thủ tướng Chính phủ năm 1999.

- Bằng khen của Chính phủ về công tác sản xuất kinh doanh năm 2002.

- Bằng khen của Tổng Liên đoàn Lao động Việt Nam về công tác Bảo hộ lao động năm 2002.

- Cờ thi đua xuất sắc trong phong trào “Xanh sạch đẹp, An toàn vệ sinh lao động” của Tổng Liên đoàn Lao động Việt Nam năm 2002.

- Bằng khen của Tổng Liên đoàn Lao động Việt Nam và Thành phố Hà Nội về công tác thi đua năm 2003.

- Huân chương Lao động hạng 3 của Thủ tướng Chính phủ năm 1999.

- Huân chương Lao động hạng 2 của Chủ tịch nước năm 2004.

- Đơn vị quyết thắng trong phong trào bảo vệ an ninh tổ quốc của Thành phố Hà Nội liên tục các năm.

- Nhiều bằng khen, cờ thi đua khác của các Ban ngành và Thành phố.

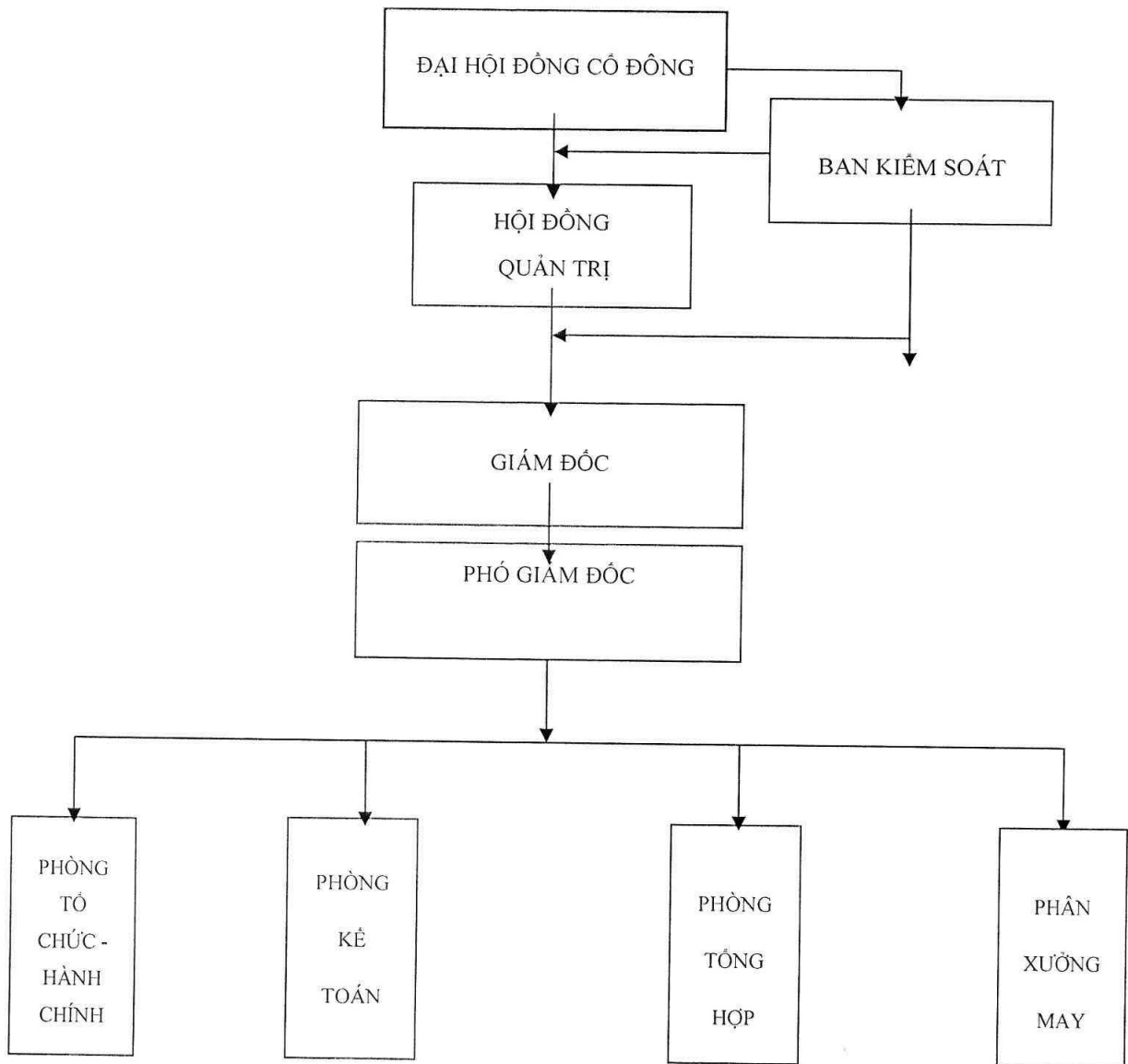
3. Ngành nghề và địa bàn kinh doanh:

3.1. Ngành nghề kinh doanh: Sản xuất hàng may mặc

3.2. Địa bàn kinh doanh: Công ty xuất khẩu hàng may mặc đi các nước Mỹ, Canada, Nhật Bản, khối EU.

4. Thông tin về mô hình quản trị, tổ chức kinh doanh và bộ máy quản lý:

4.1. Mô hình quản trị:



Cơ cấu bộ máy quản lý:

- Hội đồng quản trị gồm Chủ tịch Hội đồng quản trị và 04 thành viên.
- Ban Kiểm soát gồm Trưởng ban và 02 thành viên.
- Ban Giám đốc gồm: Giám đốc và 01 Phó Giám đốc.
- 03 phòng: Phòng Tổng hợp, Phòng Kế toán, Phòng Tổ chức - Hành chính.
- 01 Phân xưởng: gồm 01 tổ cắt, 01 tổ khâu, 07 chuyền may, 01 tổ hoàn thiện, 01 tổ cơ khí.

4.3. Các công ty con, công ty liên kết: không có

5. Định hướng phát triển:

5.1. Các mục tiêu chủ yếu của Công ty:

Để ngày càng ổn định và phát triển, Công ty đang hướng tới các mục tiêu sau đây:

- Thu hút thêm lao động, ổn định lao động.
- Giảm chi phí, tăng thu nhập cho người lao động.
- Phát huy lợi thế về việc sản xuất các mặt hàng cho các khách hàng lớn, từng bước cải tiến tổ chức sản xuất, cải tiến kỹ thuật, nâng cao hơn nữa năng suất, chất lượng sản phẩm, tạo được uy tín tốt đối với bạn hàng.
- Từng bước hướng tới việc phát triển sản xuất theo hướng tự xây dựng thương hiệu riêng nhằm gia tăng giá trị trong các sản phẩm, đồng thời tiến hành khai thác các sản phẩm nội địa để mở rộng thêm thị trường sản phẩm.

5.2. Chiến lược phát triển trung và dài hạn:

- Thường xuyên theo dõi, nắm bắt diễn biến thị trường trong nước và thế giới nhằm dự đoán đúng xu hướng thị trường để đưa ra các quyết định phù hợp;
- Tăng cường hơn nữa công tác khai thác mở rộng khách hàng, nâng cao doanh số sản xuất FOB;
- Củng cố và mở rộng quy mô hoạt động của các phân xưởng may theo hướng tăng cường nhân lực để đảm bảo khai thác tốt nguồn hàng lợi thế;
- Tăng cường công tác quản lý các mặt, đặc biệt là quản lý chi phí, quản lý nợ và đổi mới chất lượng nguồn nhân lực nhằm đáp ứng tốt yêu cầu sản xuất kinh doanh.

5.3. Các mục tiêu đối với môi trường, xã hội và cộng đồng của Công ty:

- Thực hiện công tác đảm bảo an toàn vệ sinh lao động, phòng chống cháy nổ, bảo vệ môi trường, cải thiện điều kiện làm việc, người lao động được làm việc trong môi trường đảm bảo ánh sáng, độ thoáng, mát về mùa hè, ấm về mùa đông.
- Các phòng, phân xưởng chú trọng công tác vệ sinh công nghiệp, sắp xếp gọn gàng, ngăn nắp, đảm bảo an toàn tuyệt đối về phòng chống cháy nổ, công nhân thực hiện tốt trang bị bảo hộ lao động, mạng lưới an toàn vệ sinh viên hoạt động tích cực, hiệu quả.
- Tích cực tham gia các phong trào đóng góp xã hội từ thiện, các hoạt động vì cộng đồng.
- Ký kết hợp đồng với Công ty môi trường đô thị huyện Thanh Trì để thu gom rác thải sinh hoạt trong quá trình sản xuất, không ảnh hưởng đến môi trường xung quanh Công ty.

6. Các rủi ro:

- Trong bối cảnh nền kinh tế toàn cầu vẫn trong tình trạng khủng hoảng, việc các doanh nghiệp trong và ngoài nước bị phá sản là có thể xảy ra. Vì vậy nếu Công ty gia công cho các đơn vị này sẽ bị ảnh hưởng.
- Việc tuyển lao động may trên địa bàn Hà Nội cũng như các tỉnh khác rất khó khăn, người lao động chuyển đổi công việc cũng ảnh hưởng đến kế hoạch SXKD của Công ty.

II- Tình hình hoạt động trong năm:

1. Tình hình hoạt động sản xuất kinh doanh:

1.1. Kết quả hoạt động sản xuất kinh doanh trong năm:

- Một số kết quả hoạt động sản xuất kinh doanh chủ yếu của công ty đạt được trong năm 2016:
- Doanh thu bán hàng và cung cấp dịch vụ: 63,7 tỷ đồng – tăng 14,47% so với năm 2015
 - Doanh thu hoạt động tài chính: 0,08 tỷ đồng – giảm 59,73% so với năm 2015
 - Lợi nhuận trước thuế: 0,585 tỷ đồng – tăng 17,98% so với năm 2015
 - Chi phí so với năm 2015:
 - + Giá vốn hàng bán: 49,60 tỷ đồng – tăng 12,57%
 - + Chi phí quản lý doanh nghiệp: 10,31 tỷ đồng – tăng 13,98%
 - + Chi phí bán hàng: 2,04 tỷ đồng – tăng 60,92%
 - + Chi phí tài chính: 0,56 tỷ đồng – giảm 47,44% (Trong đó: Chi phí lãi vay là: 0,53 tỷ đồng - giảm 43,77%)
 - Thu nhập bình quân đầu người: 6.047.200 đồng - tăng 0,07% so với năm 2015
 - Thị trường: Công ty xuất khẩu hàng may mặc đi các nước Mỹ, Nhật Bản, Canada, khối EU...
 - Sản phẩm: Sản phẩm của Công ty hầu hết là các sản phẩm truyền thống do các khách hàng truyền thống đặt hàng.
 - Nguồn cung cấp: Nguyên phụ liệu do khách hàng cung cấp trực tiếp.

1.2. Tình hình thực hiện so với kế hoạch:

TT	Nội dung	Đơn vị tính	Kế hoạch 2016	Thực hiện 2016	So sánh thực hiện/ kế hoạch
1	Tổng doanh thu	đồng	68.000.000.000	63.700.132.897	93,68 %
2	Lợi nhuận trước thuế	đồng	2.000.000.000	585.320.830	29,27%
3	Thuế thu nhập doanh nghiệp	đồng	440.000.000	120.236.093	27,33%
4	Lợi nhuận sau thuế	đồng	1.560.000.000	465.084.737	29,81%
5	Lao động bình quân	người	480	472	98%
6	Thu nhập bình quân	đồng/người/ tháng	6.300.000	6.047.200	96,00%
7	Cổ tức	%	7,5	1,5	20,00%

2. Tổ chức và nhân sự:

2.1. Danh sách Ban điều hành:

TT	Họ tên	Chức danh	Ngày, tháng, năm sinh	Trình độ chuyên môn	Tỷ lệ sở hữu cổ phần có quyền biểu quyết
1	Nguyễn Kim Hoàng	Giám đốc	25/03/1978	Thạc sỹ kinh tế	10% (đại diện phần vốn Nhà nước)
2	Phan Thị Nguyệt Anh	Phó Giám đốc kiêm Trưởng phòng Kế toán	21/01/1973	Cử nhân kinh tế	0,055%

3	Nguyễn Thị Huệ	Trưởng phòng Tổng hợp	20/11/1969	Kỹ sư công nghệ dệt may	0,045%
4	Lê Hoàng Ân	Trưởng phòng Tổ chức - HC	11/05/1974	Cử nhân kinh tế	
5	Chữ Thanh Thủy	Quản đốc Phân xưởng	06/11/1969	Cử nhân kinh tế	0,095%

2.2. Những thay đổi trong ban điều hành: không

2.3. Số lượng cán bộ, nhân viên. Tóm tắt chính sách và thay đổi trong chính sách đối với người lao động:

2.3.1. Số lượng cán bộ, nhân viên năm 2015: 472 người

2.3.2. Tóm tắt chính sách đối với người lao động:

a) Chính sách đào tạo: Công ty thực hiện việc đào tạo để đảm bảo người lao động có đủ trình độ thực hiện nhiệm vụ được giao:

- Đối với cán bộ công nhân viên các phòng: Nếu đủ tiêu chuẩn sẽ được tuyển dụng vào làm việc tại Công ty. Trong quá trình công tác nếu cần bổ sung, nâng cao trình độ chuyên môn, Công ty sẽ cho tham gia các khoá học liên quan;

- Đối với công nhân trực tiếp sản xuất: Trước khi vào làm việc tại Công ty phải thi tay nghề. Các trường hợp thi tay nghề không đạt hoặc chưa biết nghề sẽ được đào tạo tại phân xưởng may.

b) Chính sách tiền lương: Công ty đảm bảo mức lương không thấp hơn mức lương tối thiểu nhà nước quy định, đảm bảo đời sống cho người lao động, luôn đảm bảo công ăn việc làm cho người lao động, tạo điều kiện để người lao động phát huy hết khả năng để có mức lương cao nhất, công ty đã hoàn thành việc xây thang bảng lương mới phù hợp với các quy định của nhà nước về lương và mức đóng BHXH cho người lao động.

c) Các chính sách khác: Người lao động được thực hiện đầy đủ các chế độ quy định tại Bộ luật Lao động và Điều lệ Bảo hiểm xã hội hiện hành gồm trợ cấp ốm đau, thai sản, tai nạn lao động, bệnh nghề nghiệp, hưu trí, tử tuất.

3. Tình hình đầu tư, tình hình thực hiện các dự án:

3.1.1. Các khoản đầu tư lớn:

Để duy trì và nâng cao năng lực sản xuất, nên trong năm 2016 Công ty đã chú trọng đến việc đầu tư để sửa chữa và hoàn thiện hơn hệ thống nhà xưởng và máy móc thiết bị với tổng giá trị là: 0,55 tỷ đồng.

3.1.2. Các công ty con, công ty liên kết: Công ty không có công ty con, công ty liên kết

4. Tình hình tài chính:

4.1. Tình hình tài chính:

Đơn vị tính: VND

Chỉ tiêu	Năm 2015	Năm 2016	% tăng giảm
Tổng giá trị tài sản	35.185.692.448	26.467.766.839	(24,77)
Doanh thu thuần	55.647.666.898	63.700.132.897	14,47
Lợi nhuận từ hoạt động kinh doanh	349.514.020	1.273.545.042	364,38
Lợi nhuận khác	146.611.240	(688.224.212)	(569,42)
Lợi nhuận trước thuế	496.125.260	585.320.830	17,98
Lợi nhuận sau thuế	386.801.702	465.084.737	20,24

4.2. Các chỉ tiêu tài chính chủ yếu:

Các chỉ tiêu	Năm 2015	Năm 2016	Ghi chú
1. Chỉ tiêu về khả năng thanh toán + Hệ số thanh toán ngắn hạn: TSLĐ/Nợ ngắn hạn + Hệ số thanh toán nhanh: TSLĐ - Hàng tồn kho/Nợ ngắn hạn	1,41 lần 0,86lần	3,34 lần 2,02lần	
2. Chỉ tiêu về cơ cấu vốn + Hệ số Nợ/Tổng tài sản + Hệ số Nợ/Vốn chủ sở hữu	37,24% 59,33%	16,03% 19,08%	
3. Chỉ tiêu về năng lực hoạt động + Vòng quay hàng tồn kho: (Giá vốn hàng bán/Hàng tồn kho bình quân) + Doanh thu thuần/Tổng tài sản	10.54 vòng 1,58 lần	10,52 vòng 2,41lần	
4. Chỉ tiêu về khả năng sinh lời + Hệ số Lợi nhuận sau thuế/Doanh thu thuần + Hệ số Lợi nhuận sau thuế/Vốn chủ sở hữu + Hệ số Lợi nhuận sau thuế/Tổng tài sản + Hệ số Lợi nhuận từ hoạt động kinh doanh/Doanh thu thuần	0,70% 1,75% 1,10% 0,63%	0,73% 2,09% 1,76% 2,00%	

5. Cơ cấu cổ đông, thay đổi vốn đầu tư của chủ sở hữu:

a) Cổ phần:

- Tổng số cổ phần: 2.000.000

- Loại cổ phần đang lưu hành: cổ phần phổ thông

b) Cơ cấu cổ đông:

*** Cổ đông lớn, cổ đông nhỏ:**

TT	Cổ đông	Cổ phần	Tỷ lệ (%)
1	Cổ phiếu quỹ	50.000	2,50
2	Cổ đông lớn	1.190.000	59,50
	Công ty TNHH MTV HAPROSIMEX	1.060.000	53,00
	Công ty TNHH MAXPORT	130.000	6,50
3	Cổ đông nhỏ	760.000	38,00
	Cộng	2.000.000	100,00

*** Cổ đông tổ chức, cổ đông cá nhân:**

TT	Cổ đông	Cổ phần	Tỷ lệ (%)
1	Cổ phiếu quỹ	50.000	2,50
2	Cổ đông tổ chức	1.190.000	59,50
	Công ty TNHH MTV HAPROSIMEX	1.060.000	53,00
	Công ty TNHH MAXPORT	130.000	6,50
3	Cổ đông cá nhân	760.000	38,00
	Cộng	2.000.000	100,00

*** Cổ đông trong nước, cổ đông nước ngoài:**

TT	Cổ đông	Cổ phần	Tỷ lệ (%)
1	Cổ phiếu quỹ	50.000	2,50
2	Cổ đông nước ngoài	131.600	6,58
	Công ty TNHH MAXPORT	130.000	6,50
	Thomas Brien	1.600	0,08
3	Cổ đông trong nước	1.818.400	90,22
	Cộng	2.000.000	100,00

*** Cổ đông nhà nước, cổ đông khác:**

TT	Cổ đông	Cổ phần	Tỷ lệ (%)
1	Cổ phiếu quỹ	50.000	2,50
2	Cổ đông Nhà nước	1.060.000	53,00
	Công ty TNHH MTV HAPROSIMEX	1.060.000	53,00
3	Cổ đông khác	890.000	44,50
	Cộng	2.000.000	100,00

c) **Tình hình thay đổi vốn đầu tư của chủ sở hữu:** Trong năm không có thay đổi

d) **Giao dịch cổ phiếu quỹ:**

- Số lượng cổ phiếu quỹ hiện tại: 50.000 cổ phiếu
- Số lượng cổ phiếu quỹ mua (bán) trong năm: không

e) **Các chứng khoán khác:** Không có

III- Báo cáo và đánh giá của Ban Giám đốc:

1. Đánh giá kết quả hoạt động sản xuất kinh doanh:

1.1. Phân tích tổng quan về hoạt động của công ty so với kế hoạch/dự tính và các kết quả hoạt động sản xuất kinh doanh trước đây:

Trong năm 2016 với sự cố gắng nỗ lực của tập thể Ban lãnh đạo công ty nói riêng và toàn Công ty nói chung, mọi chỉ số hiệu quả kinh doanh đều tăng nhẹ so với năm 2015, lao động không có sự biến động lớn, thu nhập và các chính sách chế độ đối với người lao động được duy trì ổn định. Tuy nhiên kết quả kinh doanh vẫn chưa đạt chỉ tiêu so với kế hoạch đề ra, do chi phí đóng BHXH, BHYT, BHTN có sự điều chỉnh tăng đột biến từ ngày 01/01/2016 theo quy định của nhà nước.

1.2. Những tiến bộ Công ty đã đạt được:

- Thành tích lớn nhất mà Công ty đạt được trong năm qua là sự nỗ lực, sự đoàn kết một lòng vượt qua khó khăn của toàn thể CB-CNV.
- Kết nối trở lại được với nhiều khách hàng truyền thống
- Ổn định SXKD, hầu hết mọi chỉ tiêu hiệu quả kinh doanh đều có sự tăng trưởng so với năm 2015.

2. Tình hình tài chính:

2.1. Tình hình tài sản:

- Trong năm 2016 công ty đã chuyển nhượng thành công khu đất (5.000m²) thuê tại cụm công nghiệp Quất Động – Thường Tín – Hà Nội .
- Máy móc thiết bị được bảo dưỡng định kỳ theo quy định nhằm tăng hiệu quả sử dụng.

2.2. Tình hình nợ phải trả:

- Công ty chỉ trả tiền cho các khách hàng theo đúng thời hạn trên hợp đồng đã ký giữa hai bên, không có nợ phải trả xấu.
- Nợ phải trả giảm 67,63% so với cùng kỳ năm ngoái do Công ty đã dùng nguồn tiền thu được từ việc chuyển nhượng khu đất (5.000m²) thuê tại cụm công nghiệp Quất Động – Thường Tín – Hà Nội để trả nợ vay ngân hàng.

3. Những cải tiến về cơ cấu tổ chức, chính sách, quản lý:

- Công ty tiếp tục quản lý sản xuất theo mô hình LEAN để tăng năng suất lao động.
- Các biện pháp kiểm soát: Để phục vụ cho công tác quản lý, Công ty đang áp dụng hệ thống quản lý chất lượng ISO 9001:2008, được Công ty TNHH QMS Việt nam cấp giấy chứng nhận. Ngoài ra Công ty có các Trưởng phòng, Quản đốc giúp việc đắc lực cho Ban Giám đốc Công ty trong công tác quản lý và điều hành các công việc hàng ngày của Công ty.

4. Kế hoạch phát triển trong tương lai:

Trong thời gian tới, Công ty tập trung vào các mục tiêu chủ yếu sau đây:

- Tiếp tục hợp tác với các khách hàng cũ, tìm khách hàng mới có hiệu quả;
- Tiếp tục cải tiến tổ chức sản xuất, đầu tư máy móc thiết bị chuyên dùng để tăng năng suất và chất lượng sản phẩm.

5. Giải trình của Ban Giám đốc đối với ý kiến kiểm toán: Không có

IV- Đánh giá của Hội đồng quản trị về hoạt động của Công ty:

1. Đánh giá của Hội đồng quản trị về các mặt hoạt động của Công ty:

- Năm 2016, trong bối cảnh nền kinh tế trong nước và thế giới gặp nhiều khó khăn, nhưng với sự nhất trí và quyết tâm cao của HĐQT, Ban điều hành công ty, Công ty cổ phần may Thanh Trì đã từng bước vượt qua mọi khó khăn thách thức, duy trì được năng lực SXKD, tạo thu nhập ổn định cho người lao động.

- Lãnh đạo Công ty luôn quan tâm đến việc đảm bảo đời sống vật chất, tinh thần, môi trường làm việc cho người lao động; tích cực tham gia các hoạt động từ thiện, hoạt động với cộng đồng.

2. Đánh giá của Hội đồng quản trị về hoạt động của Ban Giám đốc Công ty:

Ban Giám đốc Công ty đã chủ động kết nối lại với một số khách hàng truyền thống, năng động tìm kiếm nguồn hàng có hiệu quả, chỉ đạo việc cải tiến các biện pháp quản lý, giảm hao phí để tăng năng suất lao động, từ đó thu nhập của người lao động được đảm bảo, dần dần khắc phục được những khó khăn, để đưa hoạt động SXKD của công ty ổn định và có sự tăng trưởng so với năm 2015.

3. Các kế hoạch, định hướng của Hội đồng quản trị:

Chỉ đạo Ban Giám đốc trong việc xây dựng chiến lược phát triển, điều chỉnh và thay đổi kịp thời hoạt động trên tất cả các lĩnh vực, nâng cao năng lực cạnh tranh của Công ty, đưa Công ty phát triển ngày càng bền vững.

V- Quản trị công ty:

1. Hội đồng quản trị:

a) Thành viên và cơ cấu của Hội đồng quản trị:

STT	Họ và tên	Chức danh	Tỷ lệ cổ phần sở hữu
1	Nguyễn Cự Tầm	Chủ tịch HĐQT	Đại diện 43% vốn nhà nước
2	Nguyễn Kim Hoàng	Thành viên HĐQT	10% (đại diện phần vốn Nhà nước)
3	Phan Thị Nguyệt Anh	Thành viên HĐQT	0,055%
4	Nguyễn Thị Huệ	Thành viên HĐQT	0,045%
5	Nguyễn Thị Thanh Nhân	Thành viên HĐQT	0,00%

Ông Nguyễn Cự Tâm còn là Chủ tịch HĐQT Công ty TNHH MTV HAPROSIMEX, Chủ tịch HĐQT Công ty cổ phần HAPROSIMEX Thăng Long, Chủ tịch HĐQT Công ty cổ phần HAP-CAPITAL.

b) Các tiêu ban thuộc Hội đồng quản trị: Hội đồng quản trị Công ty không có các tiêu ban

c) Hoạt động của Hội đồng quản trị:

Hội đồng quản trị Công ty hoạt động theo đúng quy định tại Luật Doanh nghiệp và Điều lệ Công ty. Các vấn đề được đưa ra trong các cuộc họp đều được thảo luận và đi đến thống nhất, biểu quyết 100%. Các nghị quyết của HĐQT trong năm 2016 như sau:

STT	Số Nghị quyết/ Quyết định	Ngày	Nội dung
1	01/NQ HĐQT-2016	07/1/2016	Nghị quyết thông qua việc chuyển nhượng 5.000m2 đất thuê tại khu công nghiệp Quất Động
2	02/2016/NQ/HĐQT	28/1/2016	Quyết định thông qua việc chi tháng lương tết Bình Thân 2016 cho toàn thể CB-CNV công ty cổ phần may Thanh trì
3	03/2016/NQ-HĐQT	22/4/2016	Nghị quyết thông qua dự thảo các nội dung trình Đại hội cổ đông thường niên năm 2016, thông qua việc ký bổ sung phụ lục điều chỉnh hợp đồng thuê nhà số 01/HĐ/TTG-NCT ngày 02/08/2013:
4	Nghị quyết đại hội cổ đông thường niên năm 2016 số: 03/NQ- ĐHCD	28/4/2016	Nghị quyết thông qua: <ul style="list-style-type: none"> - Thông qua báo cáo kết quả SXKD năm 2015; - Thông qua báo cáo hoạt động của HĐQT năm 2015; - Thông qua báo cáo hoạt động của Ban kiểm soát năm 2015; - Thông qua phương án phân phối lợi nhuận và mức cổ tức năm 2015; - Thông qua kế hoạch SXKD năm 2016; - Thông qua quyết toán thù lao của HĐQT và Ban kiểm soát năm 2015; - Thông qua việc cho tiến hành chuyển nhượng khu đất thuê tại cụm công nghiệp Quất động – Huyện thường Tín – Thành phố Hà Nội
5	04/2016/NQ/TTG- HĐQT	29/7/2016	Nghị quyết thông qua việc thanh lý Hợp đồng chuyển nhượng hạ tầng Cụm công nghiệp Quất Động mở rộng số 19/2011/HĐ-CNHT ký ngày 14/02/2011
6	05/2016/ND/HĐQT	18/10/2016	- Thông qua việc Bà Phan Thị Nguyệt Anh hiện đang là thành viên HĐQT, Phó giám đốc kiêm Trưởng phòng Kế toán công ty CP may Thanh Trì nay thôi kiêm nhiệm Trưởng phòng kế toán kể từ ngày

			19/10/2016. - Thông qua việc bổ nhiệm ông Lê Hoàng Ân làm Kế toán trưởng kể từ ngày 19/10/2016.
7	06/2016/ND/HĐQT	21/10/2016	- Thông qua việc Bà Phan Thị Nguyệt Anh hiện đang là thành viên HĐQT, Phó giám đốc nay kiêm nhiệm lại Trưởng phòng Kế toán công ty CP may Thanh Trì kể từ ngày 21/10/2016. - Thông qua việc ông Lê Hoàng Ân hiện đã được bổ làm Kế toán trưởng kể từ ngày 19/10/2016, nay được điều chuyển trở lại làm Trưởng phòng TC-HC kể từ ngày 21/10/2016. - Ban kiểm soát Công ty CP may Thanh Trì thực hiện chức năng nhiệm vụ của mình kiểm soát hoạt động tài chính và các hoạt động khác trong năm 2016 tại Công ty, kể từ ngày 24 tháng 10 năm 2016.

d) Hoạt động của thành viên HĐQT độc lập không điều hành: Ông Nguyễn Cự Tầm là Chủ tịch HĐQT tham gia và điều hành các cuộc họp, chỉ đạo Ban Giám đốc Công ty hoạt động đúng theo quy định của pháp luật và Điều lệ Công ty.

e) Hoạt động của các tiểu ban trong Hội đồng quản trị: Hội đồng quản trị Công ty không có các tiểu ban

f) Danh sách các thành viên Hội đồng quản trị có chứng chỉ đào tạo về quản trị công ty. Danh sách các thành viên Hội đồng quản trị tham gia các chương trình về quản trị công ty trong năm: Không có

2. Ban Kiểm soát:

2.1. Thành viên và cơ cấu của Ban kiểm soát: (danh sách thành viên Ban kiểm soát, tỷ lệ sở hữu cổ phần có quyền biểu quyết và các chứng khoán khác do công ty phát hành).

- Ông Nguyễn Văn Dân - Trưởng ban kiểm soát
- Bà Vũ Thị Hồng Hạnh - Thành viên Ban kiểm soát: Năm giữ 2.300 cổ phần
- Ông Lê Hoàng Ân - Thành viên Ban kiểm soát.

2.2. Hoạt động của Ban kiểm soát :

- Trong năm 2016, Ban kiểm soát Công ty đã phân công nhiệm vụ cụ thể cho từng thành viên của Ban theo dõi giám sát các mảng công tác, thực hiện nhiệm vụ được quy định tại Điều lệ công ty. Các thành viên Ban kiểm soát thực hiện nhiệm vụ do Trưởng ban phân công cụ thể để thực hiện nhiệm vụ của ban, trong đó Trưởng ban kiểm soát theo dõi công tác quản lý tài chính chung toàn công ty, theo dõi, giám sát tình hình sản xuất kinh doanh, kiểm tra báo cáo tài chính, tham gia ý kiến với HĐQT và Ban giám đốc công ty trong công tác quản lý điều hành.

- Ban kiểm soát Công ty CP may Thanh Trì thực hiện chức năng nhiệm vụ của mình kiểm soát hoạt động tài chính và các hoạt động khác trong năm 2016 tại Công ty, kể từ ngày 01 tháng 01 năm 2016 đến 24 tháng 10 năm 2016

3. Các giao dịch, thù lao và các khoản lợi ích của Hội đồng quản trị, Ban giám đốc và Ban kiểm soát:

a, Lương, thưởng, thù lao, các khoản lợi ích:

ST T	Họ tên	Chức danh	Lương	Thưởng	Phụ cấp công việc, Công tác phí, xăng xe, điện thoại	Thù lao HĐQT/BKS	Tổng
1	Nguyễn Cự Tâm	Chủ tịch HĐQT			30.000.000	2.000.000	32.000.000
2	Nguyễn Kim Hoàng	Giám đốc, thành viên HĐQT	17.500.000	15.400.000	500.000	2.000.000	35.900.000
3	Phan Thị Nguyệt Anh	Phó Giám đốc, thành viên HĐQT	15.000.000	14.000.000	500.000	2.000.000	31.500.000
4	Nguyễn Thị Thanh Nhân	Phó phòng Kế toán, thành viên HĐQT	6.600.000	3.800.000	500.000	2.000.000	12.900.000
5	Nguyễn Thị Huệ	Trưởng phòng Tổng hợp, thành viên HĐQT	8.500.000	7.480.000	500.000	2.000.000	18.480.000
6	Nguyễn Văn Dân	Trưởng ban kiểm soát				1.500.000	1.500.000
7	Lê Hoàng Ân	Trưởng phòng Tổ chức – Hành chính; Thành viên BKS	8.500.000	7.460.000	500.000	1.500.000	17.960.000
8	Vũ Thị Hồng Hạnh	Nhân viên Phòng Tổng hợp, thành viên BKS	6.130.000	2.750.000	820.000	1.500.000	11.200.000

b) Giao dịch cổ phiếu của cổ đông nội bộ: Trong năm không có giao dịch.

c) Hợp đồng hoặc giao dịch với cổ đông nội bộ: Không có

d) Việc thực hiện các quy định về quản trị công ty:

Công ty thực hiện nghiêm túc các quy định về quản trị công ty theo quy định.

VI- Báo cáo tài chính:

1. Ý kiến kiểm toán: Chấp nhận toàn bộ

2. Báo cáo tài chính được kiểm toán:

(Có báo cáo tài chính được kiểm toán kèm theo)

Xác nhận của đại diện theo pháp luật
của Công ty



CHỦ TỊCH HĐQT
Nguyễn Cự Tâm